



Sistema de Comando de Incidentes Sala de Situação

Data:
17/08/2025
Período:
16/08/2025 a 17/08/2025

Boletim Diário – Operação Verde Rondônia (OVR 2025)

O Estado de Rondônia, por meio do Corpo de Bombeiros Militar, divulga os dados referente as ações realizadas por meio da Operação Verde Rondônia – OVR 2025, na atual temporada de prevenção e combate aos eventos de fogo no estado de Rondônia.

1. Resumo Geral (desde o início da Operação)

Palestras/ações preventivas

25.950

Público alcançado

95.851

Eventos de fogo combatidos

1.468

Averiguações

444

Animais resgatados

92

Fonte: Sala de Situação do Sistema de Comando de Incidentes-SCI/OVR 2025

Os resultados acima apresentam uma visão consolidada das ações realizadas pelo Corpo de Bombeiros Militar de Rondônia, no período acima mencionado. Os dados incluem o total de atividades preventivas, público alcançado, eventos de fogo combatidos, averiguações e resgates de animais, permitindo um panorama objetivo da atuação operacional das guarnições de serviço nas Bases Integradas e descentralizada da OVR 2025.

2. Ações realizadas no dia

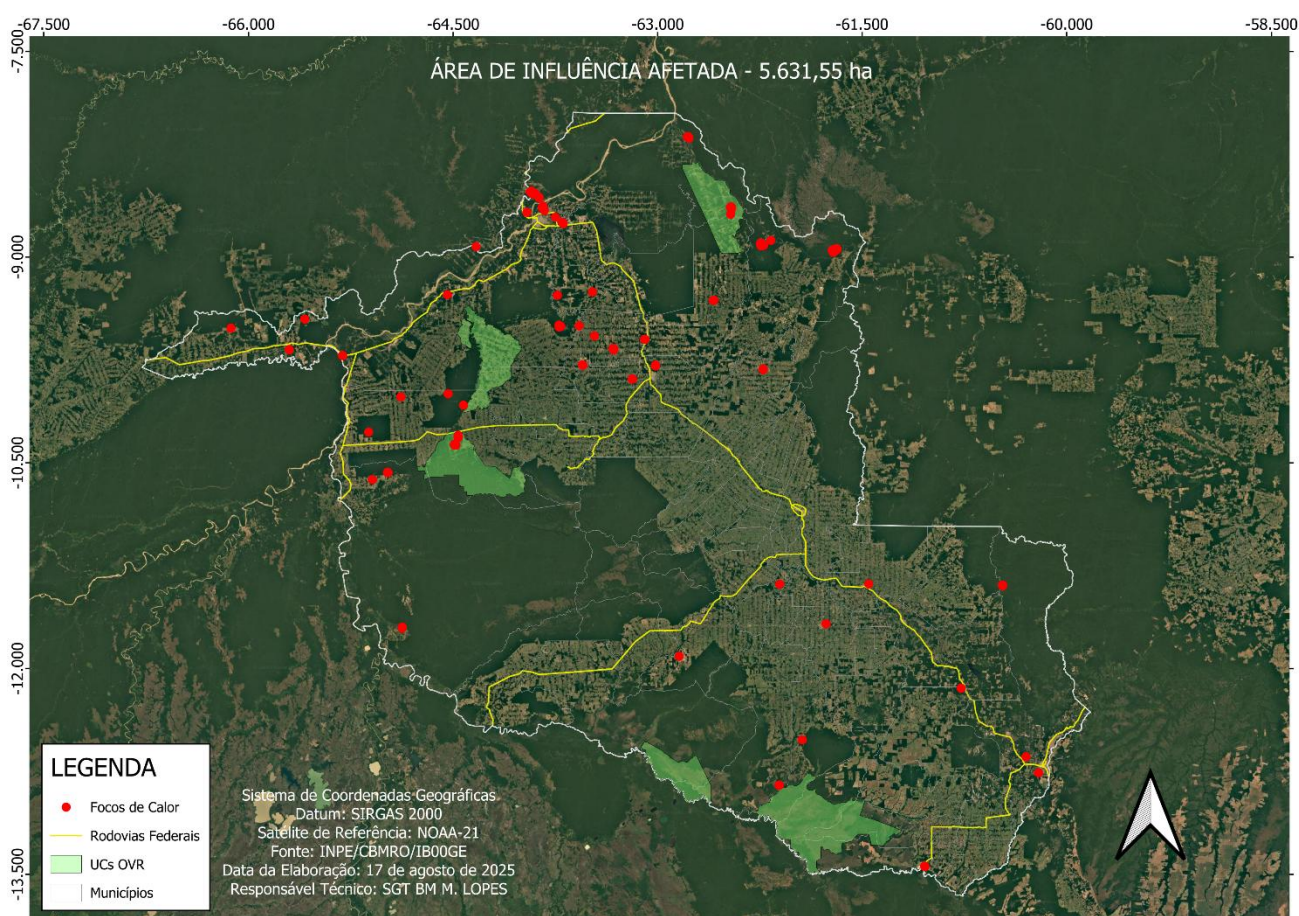
ORD	Unidade ou Base de atuação	Palestras ações preventivas	Público alcançado	Eventos de fogo	Averiguações	Animais resgatados
1	1º GBM/1º SGBM - PORTO VELHO	00	00	01	00	00
2	1º GBM/2º SGBM - GUAJARÁ-MIRIM	01	02	07	00	00
3	1º GBM/3º SGBM - CANDEIAS DO JAMARI	04	07	01	00	00
4	2º GBM/1º SGBM - JI-PARANÁ	10	10	01	01	00
5	2º GBM/2º SGBM - OURO PRETO DO OESTE	02	02	01	00	00
6	2º GBM/3º SGBM - JARU	05	07	00	00	00
7	3º GBM/1º SGBM - VILHENA	09	09	01	01	01
8	3º GBM/2º SGBM - CEREJEIRAS	09	14	00	01	00
9	3º GBM/3º SGBM - COLORADO DO OESTE	03	08	04	00	00
10	4º GBM/1º SGBM - CACOAL	08	21	05	01	00
11	4º GBM/2º SGBM - PIMENTA BUENO	08	28	03	00	00
12	4º GBM/3º SGBM - ESPIGÃO DO OESTE	07	08	01	00	00
13	5º GBM/1º SGBM - ARIQUEMES	06	17	05	00	00
14	5º GBM/2º SGBM - MACHADINHO	10	15	00	00	00
15	5º GBM/3º SGBM - BURITIS	07	13	02	00	00
16	6º GBM/1º SGBM - ROLIM DE MOURA	08	15	04	01	00
17	6º GBM/2º SGBM - SÃO MIGUEL	12	24	00	00	00
18	BDPCIFBM 1 - PEGM	00	00	02	00	00
19	BDPCIFBM 2 - UNIÃO BANDEIRANTES	05	06	01	00	00
20	BDPCIFBM 3 - ESEC SAMUEL	00	00	01	00	00
21	BDPCIFBM 4 - CUJUBIM	00	00	00	00	00
22	BDPCIFBM 5 - VISTA ALEGRE	11	11	00	00	00
23	BDPCIFBM 6 - CAMPO NOVO	00	00	00	01	00
24	BDPCIFBM 7 - NOVA DIMENSÃO	04	14	03	00	00
25	BDPCIFBM 8 - APA RIO PARDO	03	03	01	00	00

26	BDPCIFBM 9 - RESEX GLEBA DO RIO PRETO	00	00	01	01	00
27	BDPCIFBM 10 - COSTA MARQUES	10	24	00	00	00
28	BDPCIFBM 11 - ESEC SOLDADO DA BORRACHA	06	15	00	01	00
29	BDPCIFBM 12 - RESEX JACI-PARANÁ	09	39	01	00	00
30	BDPCIFBM 13 - ALTA FLORESTA D'OESTE	12	42	01	01	00
31	BDPCIFBM 14 - CORUMBIARA	09	20	01	01	00
32	BDPCIFBM 15 - ITAPUÃ	00	00	02	00	00
TODAS AS ATIVIDADES REALIZADAS		178	374	50	10	01

Tabela 1. Fonte: Sala de situação do Sistema de Comando de Incidentes - SCI/OVR 2025

A tabela 1 traz o desempenho detalhado das unidades operacionais e bases descentralizadas do CBMRO em todo o estado. Cada linha representa uma localidade de atuação, com os quantitativos de atividades preventivas, pessoas alcançadas, eventos de fogo combatidos, averiguações e resgates. Essa informação permite identificar onde houve maior intensidade de atuação e quais regiões demandaram maior atenção.

3. Mapa com eventos de fogo detectado



Mapa 1. Fonte: Sala de situação do SCI/OVR 2025

O mapa acima tem como finalidade georreferenciar os eventos de fogo detectados por satélite, representando visualmente os locais com maior incidência de fogo. Essa visualização espacial permite o direcionamento mais eficiente das equipes de resposta e o reforço das estratégias preventivas, por parte do Comando do SCI/OVR 2025.

4. Verificação de demandas/eventos de fogo

Ord.	Base de atuação	Data	Quant. de eventos	Atendidas	Demanda reprimida
1	BDPCIFBM 1 - PEGM	16/08/2025	02	02	00
2	BDPCIFBM 2 - UNIÃO BANDEIRANTES	16/08/2025	00	00	00
3	BDPCIFBM 3 - ESEC SAMUEL	16/08/2025	00	00	00
4	BDPCIFBM 4 - CUJUBIM	16/08/2025	01	01	00
5	BDPCIFBM 5 - VISTA ALEGRE DO ABUNÃ	16/08/2025	02	02	00
6	BDPCIFBM 6 - CAMPO NOVO	16/08/2025	00	00	00
7	BDPCIFBM 7 - NOVA DIMENSÃO	16/08/2025	01	01	00

8	BDPCIFBM 8 - APA RIO PARDO	16/08/2025	01	01	00
9	BDPCIFBM 9 - RESEX GLEBA DO RIO PRETO	16/08/2025	02	02	00
10	BDPCIFBM 10 - COSTA MARQUES	16/08/2025	00	00	00
11	BDPCIFBM 11 - ESEC SOLDADO DA BORRACHA	16/08/2025	02	02	00
12	BDPCIFBM 12 - RESEX JACI-PARANÁ	16/08/2025	01	01	00
13	BDPCIFBM 13 - ALTA FLORESTA D'OESTE	16/08/2025	00	00	00
14	BDPCIFBM 14 - CORUMBIARA	16/08/2025	00	00	00
15	BDPCIFBM 15 - ITAPUÃ	16/08/2025	01	01	00
TOTAL			13	13	00

Tabela 2. Demanda referente aos eventos de fogo no estado de Rondônia

A tabela 2 informa as demandas referente aos eventos de fogo no estado de Rondônia, propiciando a análise por parte do Comando da Corporação dos atendimentos realizados pelas guarnições empregadas nas Bases Descentralizadas, que são acionadas para combate aos eventos de fogo através de informações disparadas pelo Sentinela via SCI/OVR 2025, CIOP I, CIOP II, whatsapp funcional e pelo monitoramento constante da sala de situação integrada do Estado de Rondônia, (CBMRO e SEDAM), onde acontece o monitoramento diário dos eventos que surgem em horários diversos.

5. Comparativo dos focos de calor em relação ao mesmo período do ano passado

ORD	ESTADO	2024	2025	Dif%
1	RO	27.600	2.520	-90,87%
2	MS	61.658	5.807	-90,58%
3	AM	70.203	8.247	-88,25%
4	RR	46.888	6.675	-85,76%
5	PA	79.560	12.923	-83,76%
6	AC	6.056	1.524	-74,83%
7	MT	94.134	28.437	-69,79%
8	SP	13.232	5.196	-60,73%
9	RJ	3.442	1.821	-47,09%
10	DF	685	395	-42,34%

Tabela 3. Fonte: INPE, Brasil (2025), adaptado pela Sala de situação do SCI/OVR 2025

O comparativo interestadual e interanual mostra a variação no número de eventos de fogo. Percebe-se na tabela acima quando comparado ao mesmo período do ano de 2024, uma diminuição do número de focos em relação ao ano de 2025, cerca de -90,87%. Outro dado importante é que Rondônia figura na 1ª posição quando se trata de diminuição de focos de calor.

6. Focos de calor detectados nos últimos 30 dias

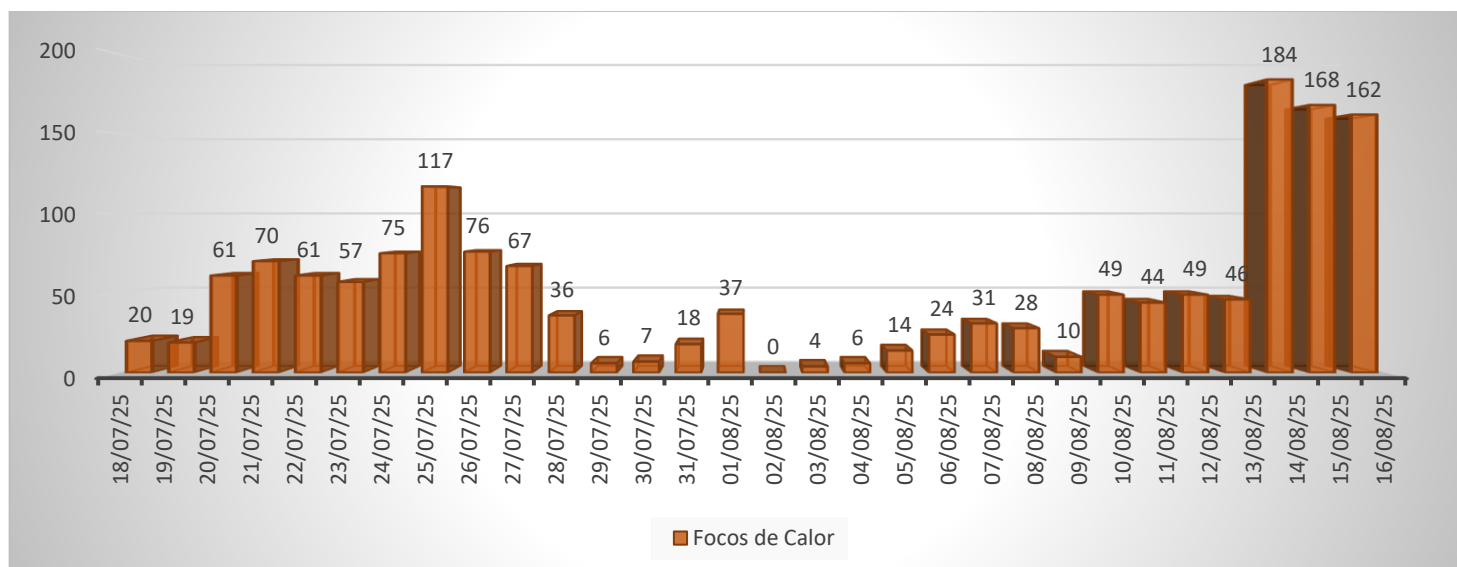
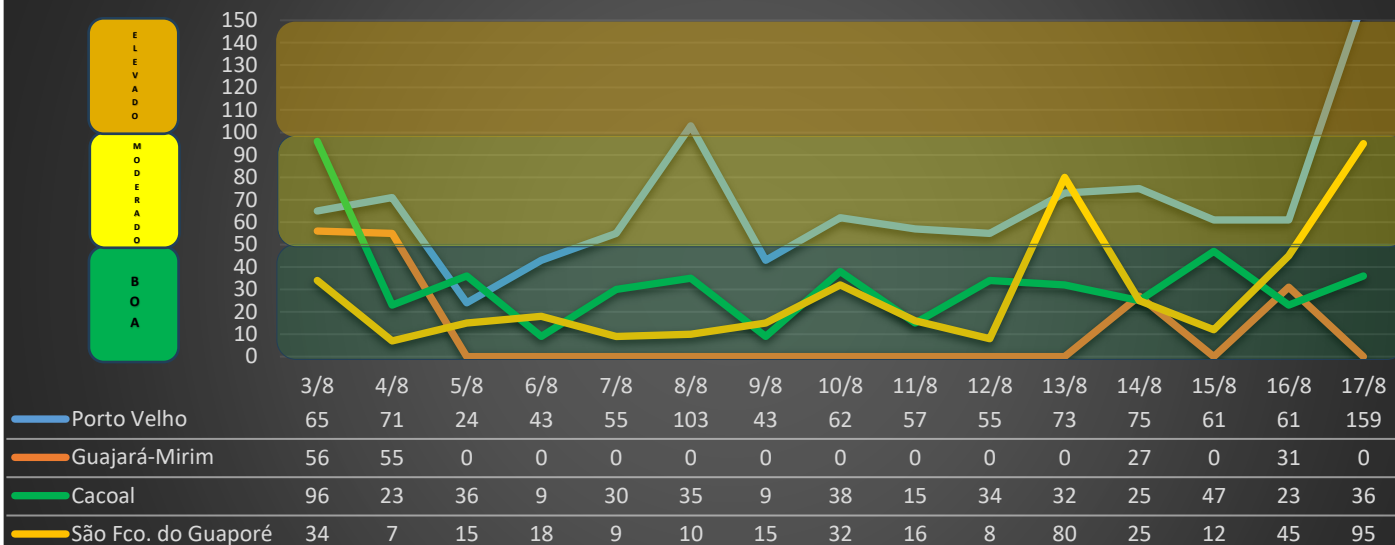


Gráfico 1. Fonte: INPE, Brasil (2025), adaptado pela Sala de situação do SCI/OVR 2025

7. Qualidade do ar no período

Qualidade do Ar no Estado de Rondônia



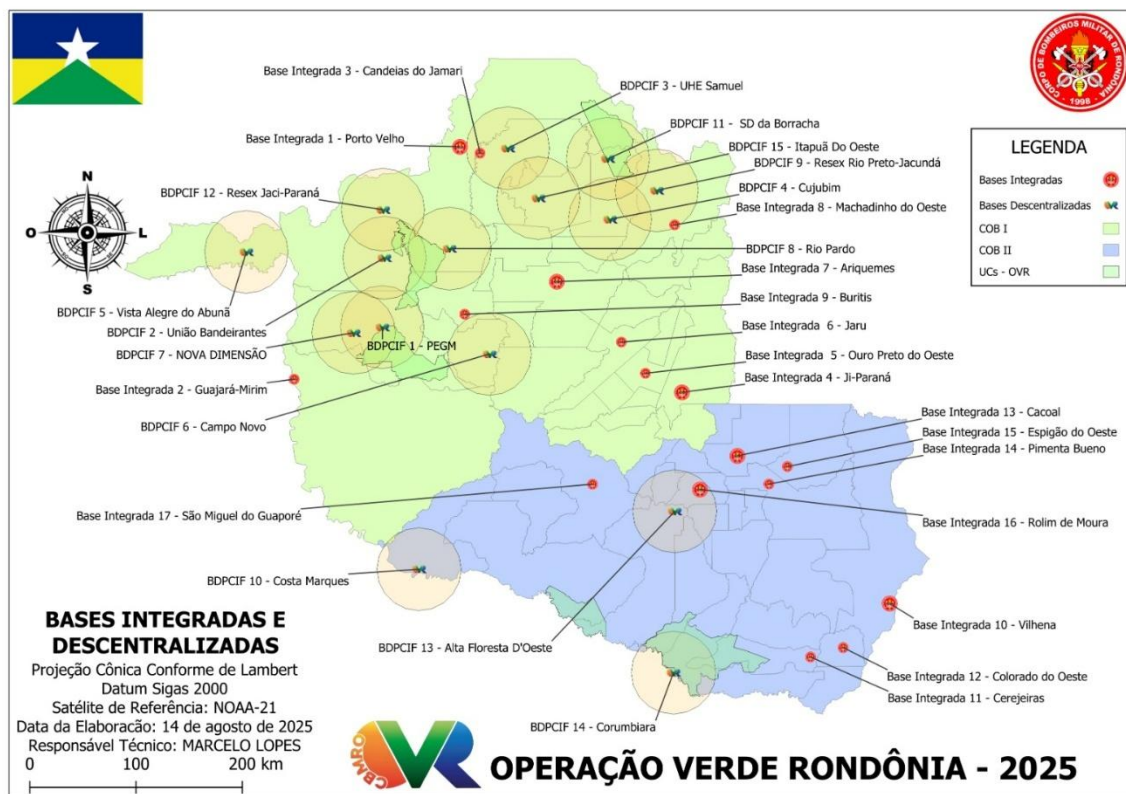
Os valores das colunas representam a concentração média de PM2.5 (em $\mu\text{g}/\text{m}^3$) medida em um intervalo de 10 minutos, conforme padrão AQI US EPA.

Gráfico 2. Fonte: Plataforma PurpleAir – Índice de Qualidade do Ar (AQI – US EPA PM2.5)

O gráfico acima representa os níveis médios de PM2.5 registrados nos municípios monitorados. A medição da qualidade do ar é fundamental para avaliação dos impactos ambientais e de saúde pública decorrentes dos incêndios, além de servir como alerta para medidas de prevenção. No momento da análise, os índices de qualidade do ar em três municípios do Estado de Rondônia apresentam os seguintes valores de PM2.5 (10-minute Average):

Porto Velho: AQI 159 (Qualidade do ar: Elevada); Cacoal: AQI 36 (Qualidade do ar: Boa) e São Francisco do Guaporé: AQI 95 (Qualidade do ar: Elevada).

8. Bases Descentralizadas e Integradas do CBMRO



Mapa 2. Fonte: Sala de situação do SCI/OVR 2025

O mapa acima, destaca a localização geográfica das bases descentralizadas da operação, responsáveis por monitorar e agir diretamente nas áreas de risco. A visualização espacial dessas estruturas demonstra a capilaridade da OVR 2025 e sua capacidade de resposta em regiões críticas.



9. Efetivo e viaturas empregadas

EFETIVO				
ORDEM	ÓRGÃO	QUANTIDADE	DISTRIBUIÇÃO	
1	CBMRO	189	EM TODAS AS BASES E UNIDADES OPERACIONAIS	
2	PMRO	16	BASE 01	4
			BASE 02	4
			BASE 03	4
			BASE 11	4
3	FORÇA NACIONAL	15	PORTO VELHO	3
			BASE 05	3
			BASE 06	3
			BASE 07	3
			BASE 09	3
4	SCI	35	TODAS AS BASES E UNIDADES OPERACIONAIS	
TOTAL			255	

Tabela 4. Efetivo empregado diariamente na Operação Verde Rondônia

O efetivo do CBMRO está distribuído em equipes de bases destacadas e escalas de reforço especial ao serviço operacional, nos quartéis. As forças de segurança como PMRO e Força Nacional, atuam em bases mais sensíveis, onde necessitam de reforço policial. A Força Nacional também atua com equipes de reforço no quartel do 1º Grupamento de Bombeiros em Porto Velho.

VIATURAS						
ORDEM	ÓRGÃO	QUANTIDADE	TIPOS		DISTRIBUIÇÃO	
1	CBMRO	55	CAMINHONETES	48	EM TODAS AS BASES E UNIDADES OPERACIONAIS	55
			ABTFs	04		
			QUADRICICLOS	03		
2	PMRO	04	CAMINHONETES	BASE 01	1	
				BASE 02	1	
				BASE 03	1	
				BASE 11	1	
3	FORÇA NACIONAL	06	CAMINHONETES	PORTO VELHO	2	
				BASE 05	1	
				BASE 06	1	
				BASE 07	1	
				BASE 09	1	
TOTAL					65	

Tabela 5. Viaturas empregadas diariamente na Operação Verde Rondônia

10. Remanejamento de Efetivo

ORDEM	BASE DE ORIGEM	EFETIVO MOBILIZADO	BASE DESTINO	EFETIVO TOTAL PEGM
01	BASE 07 (NOVA DIMENSÃO)	04	BASE 01 (PEGM)	16
02	FORÇA-TAREFA	04		

Tabela 6. Realocação de efetivo para bases com eventos críticos

O efetivo previamente escalado para atuar em uma base, pode sofrer remanejamento caso haja necessidade de reforço. Nos casos de surgimento de novos eventos de fogo, longe de bases estrategicamente instalado, pode haver instalação de Forças-tarefas para o combate direto aos sinistros.



Gabinete do Comando Geral do CBMRO
gabcmd@cbm.ro.gov.br
69 99213-1391

Sistema de Comando de Incidentes OVR 2025
sci@cbm.ro.gov.br
69 9994-5308

Comando do Incidente do SCI/OVR 2025
Cel BM Andrey Vinicius **RIBEIRO** Vaz
TCel BM **ROBERTO** Rodrigues Leal

Seção de Planejamento do SCI/OVR 2025
Cap BM Renato dos Santos **VICENTE**
Sgt BM **JOÃO CARLOS** Dias Nazareth

Seção de Monitoramento e Controle Estatístico do SCI/OVR 2025
Ten BM **JAUQUSSON** Rocha Leite
Sgt BM **Marcelo LOPES** de Carvalho

Seção de Logística do SCI/OVR 2025
Ten BM Ernesto Monteiro **REIS**
Sgt BM Marcos dos Santos **BRAGA**



“Vidas alheias e riquezas a salvar”